

Edycja znaczników w testerach Rigel

WAŻNE INFORMACJE!!! Przeczytaj przed rozpoczęciem.

Poniższa procedura dotyczy edycji (usuwania, dodawania oraz zmiany) znaczników w testerach:

Rigel 288, 288+

Rigel 62353, 62353+

Rigel Uni-Sim, Bp-Sim, Sp-Sim

Komunikacja z komputerem dla testerów 288, 288+, Uni-Sim, Sp-Sim, Bp-Sim odbywa się poprzez Bluetooth. Dla testerów 62353, 62353+ poprzez RS232.

W procedurze przyjęto, że tester został wcześniej sparowany z komputerem, jeśli tak nie jest należy to wykonać przed rozpoczęciem edycji. (dotyczy Bluetooth).

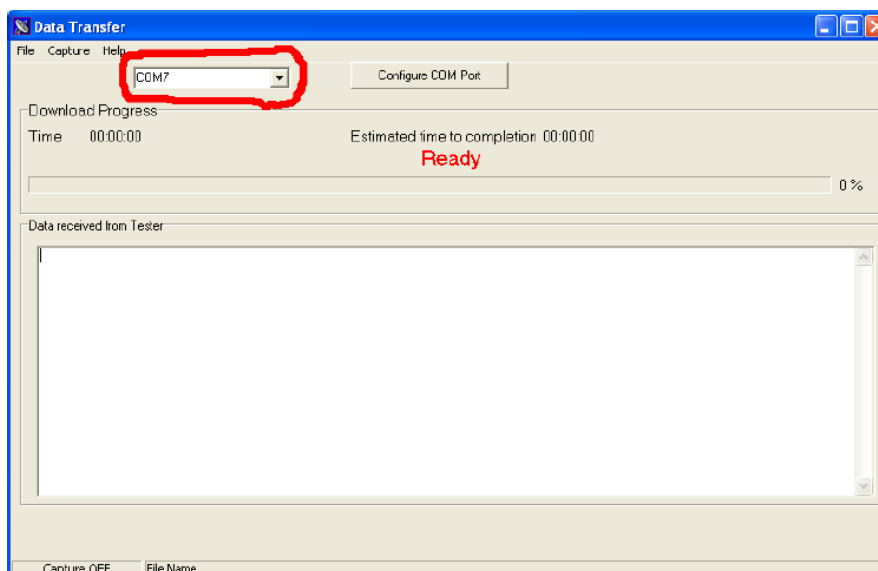
Wymagane elementy:

Poniżej wymienione elementy są niezbędne do wykonania edycji znaczników:

- ✓ Komputer PC z obsługą Bluetooth lub RS232 (dla 62353, 62353+).
- ✓ Aplikacja 'Data Transfer.exe' do pobrania ze strony www.samso.com.pl zakładka 'Wsparcie'. Plik po pobraniu należy rozpakować na swoim komputerze.
- ✓ Edytor pliku tekstowego *.txt np. Notatnik Windows.

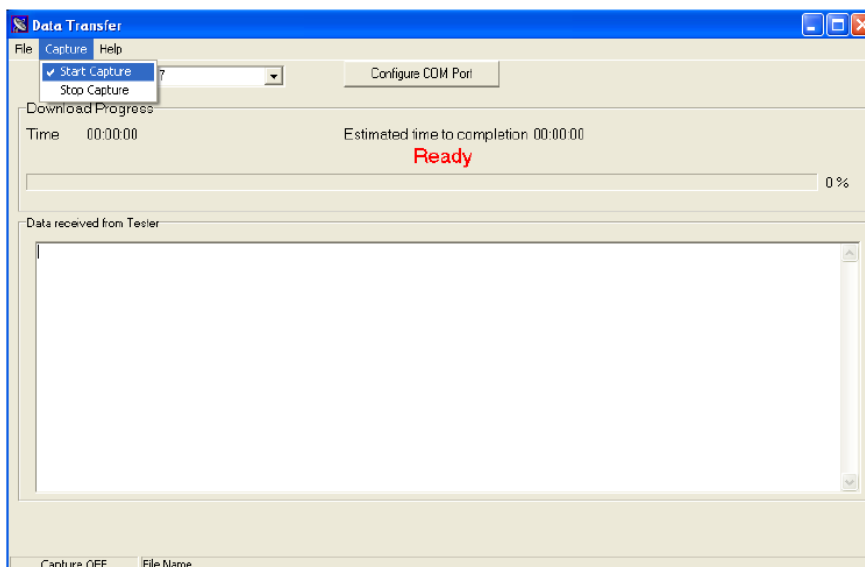
Procedura edycji.

1. Na komputerze uruchom program Data Transfer.exe.
2. Upewnij się, że ustawiony jest właściwy dla Bluetooth lub RS232 port COM (można to sprawdzić w menadżerze urządzeń systemu Windows).



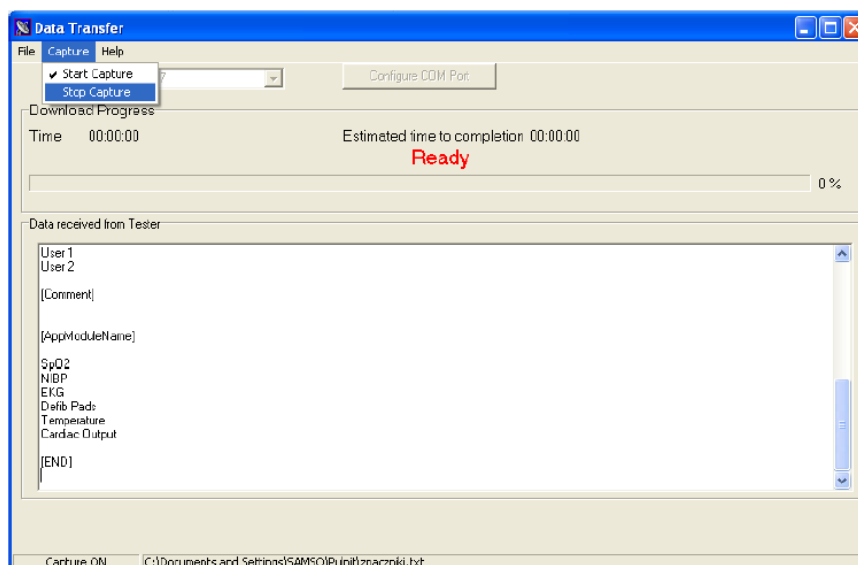
Rysunek 1. Widok programu Data Transfer z widocznym portem COM.

3. Z poziomu testera wybierz kolejno 'Menu/Transfer Danych /Dane Konfiguracyjne'.
4. Wybierz właściwy dla testera rodzaj połączenia Bluetooth lub RS232. Poczekaj aż tester połączy się komputerem. Na jego ekranie pojawi się informacja 'Gotowy do Transmisji Danych'.
5. W oknie programu Data Transfer.exe wybierz kolejno 'Capture/Start Capture'.



Rysunek 2. Widok programu Data Transfer z widoczną funkcją Start Capture.

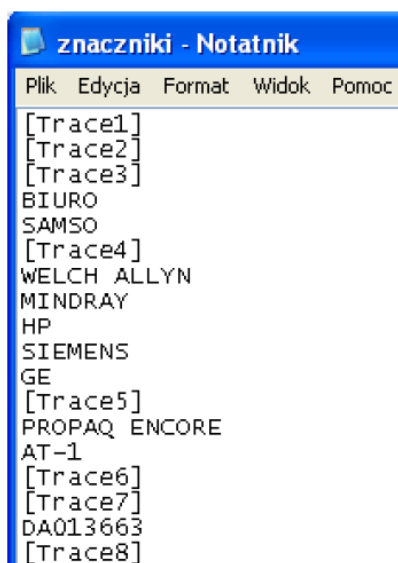
6. Wprowadź nazwę i wybierz lokalizację pod jaką zostanie zapisany plik (rozszerzenie to *.txt).
7. Wciśnij na testerze klawisz 'Wyślij' (F4)
8. Do komputera przesłane zostaną aktualne ustawienia znaczników.
9. W oknie Data Transfer.exe wybierz kolejno 'Capture/Stop Capture'.



Rysunek 3. Widok programu Data Transfer z widoczną funkcją Stop Capture.

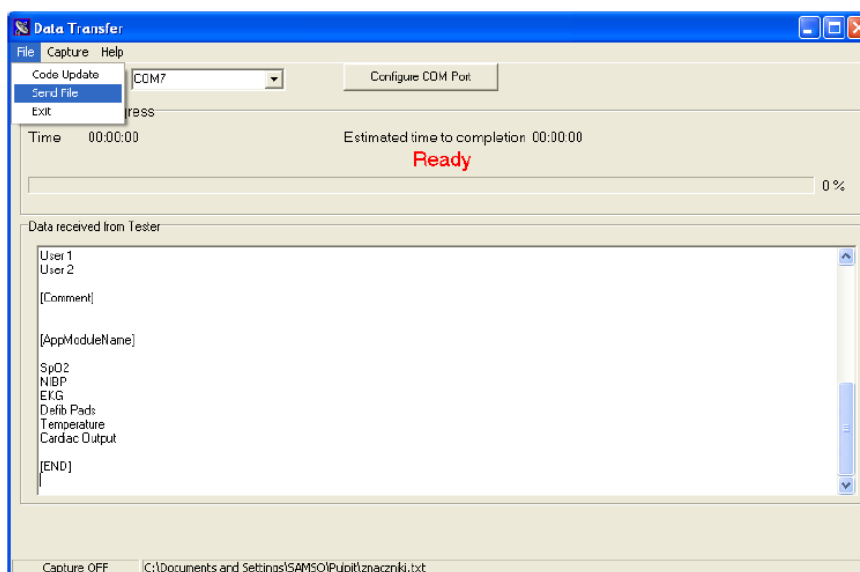
10. Otwórz powstały plik *.txt w edytorze np. notatnik Windows.
11. Edytuj dowolnie aktualne nazwy znaczników, możesz dodawać nowe, zmieniać lub usuwać istniejące. Każdy znacznik musi znajdować się w nowej linii. Kolejne kategorie znaczników oddzielone są zwrotem w nawiasie kwadratowym, nie wolno ich usuwać ani żadnych elementów znajdujących się pomiędzy znakami [].
Uwaga! Pamiętaj, że tester nie obsługuje polskich znaków, nie używaj ich.
12. W ten sposób można edytować kolejno znaczniki:

[Trace1] – Kod serwisowy
 [Trace2] – Nazwa
 [Trace3] – Lokalizacja
 [Trace4] – Producent
 [Trace5] – Model
 [Trace6] – Opis
 [Trace7] – Numer Seryjny
 [Trace8] – Klient
 [UserName] – Użytkownik
 [Comment] – Komentarz



Rysunek 4. Widok przykładowego pliku tekstowego ze znacznikami.

13. Po edycji zapisz zmieniony plik i zamknij edytor tekstowy.
14. Wróć do okna programu Data Transfer.exe i wybierz kolejno 'File/Send File'.



Rysunek 5. Widok programu Data Transfer z widoczną funkcją Send File.

15. Wskaż zapisany wcześniej plik. Jeśli nie widać go na liście a ustawiona jest właściwa lokalizacja ustaw **Pliki Typu** jako 'Wszystkie (All Files)'.
16. Na testerze powinna pojawić się informacja 'Otrzymano poprawne dane'. Kliknij (F3) na testerze.
17. Teraz w czasie wykonywania testu automatycznie dostępne są wszystkie wprowadzone do pliku tekstowego znaczniki.

--- Koniec dokumentu ---